

EXPOSITION

30 ANS
D'INNOVATIONS
AU CERFAV
VANNES-LE-CHÂTEL

MUSÉE DES
BEAUX-ARTS
DE NANCY

26 MARS
> 18 SEPT. 2022

MUSÉE DES
BEAUX-ARTS
DE NANCY

Grand Est



Nancy, Cerfav

Banque
Kolb



.3 grand est

ASSOCIATION DES
GLASS
2022
Avec le Verre - Paris



DOSSIER DE PRESSE

« Verre - 30 ans d'innovations au Cerfav »

26 mars / 18 septembre 2022 - musée des Beaux-Arts de Nancy



Aline Thibault, *Au fil de*, 2015, Plomb, verre float, MNA, soufflé, vergettes en acier, étain, machine à coudre © François Golfier

SOMMAIRE

COMMUNIQUÉ de PRESSE.....	4
PRÉSENTATION de L'EXPOSITION.....	6
Salles d'exposition temporaire.....	7
Équilibres.....	7
Éclats.....	8
Textures.....	9
Illusions.....	10
Fictions.....	11
Mémoires.....	13
Hybridations.....	13
Parcours permanent, du niveau - 1 au 1 ^{er} étage.....	15
1 ^{er} étage haut – salle 6.....	15
1 ^{er} étage haut – salle 15.....	15
1 ^{er} étage haut – entre salle 15 et 16.....	16
Rez-de-chaussée – salle 22.....	16
Niveau -1 – salle 25.....	17
INTERVIEW des COMMISSAIRES de L'EXPOSITION.....	18
BIOGRAPHIE DES ARTISTES.....	19
Le musée des Beaux-Arts de Nancy.....	27
Le Cerfav.....	27
PROGRAMMATION CULTURELLE.....	28
VISUELS PRESSE.....	30

COMMUNIQUÉ de PRESSE



Exposition

« Verre - 30 ans d'innovations au Cerfav »

Du 26 mars au 18 septembre 2022

Musée des Beaux-Arts de Nancy

L'exposition temporaire est organisée à l'occasion des 30 ans du Cerfav (Centre européen de recherches et de formation aux arts verriers). Les réalisations de créateurs verriers formés au Cerfav, depuis son installation à Vannes-le-Châtel en 1991, seront réunies dans différents espaces du musée des Beaux-Arts de Nancy.

Du 26 mars au 18 septembre 2022, le visiteur découvre au rez-de-chaussée des salles d'exposition temporaire une **sélection de projets artistiques et design**, constituant à la fois la rétrospective des trente années d'existence du Cerfav, tout en soulignant la place indéniable qu'occupent ses élèves devenus les acteurs de la création verrière contemporaine. Une déambulation poétique est proposée au fil d'une cinquantaine d'œuvres, regroupées autour de notions récurrentes dans l'univers des créateurs verriers : **Équilibres, Éclats, Textures, Illusions, Fictions, Mémoires et Hybridations**.

En complément à l'exposition, plusieurs œuvres s'intègrent dans le parcours permanent. Tout en témoignant de la **vigueur créative des artistes verriers contemporains**, elles invitent à interroger le rapport habituel aux collections et suscitent des rapprochements inédits.

Organisée par les équipes de Nancy-Musées en partenariat avec le Cerfav, l'exposition rassemble des **œuvres d'art contemporaines en verre, des photographies, des vidéos et des documents d'archives**, au sein d'un double parcours réparti entre le rez-de-chaussée des salles d'exposition temporaire et certains espaces du parcours permanent du musée des Beaux-Arts de Nancy.

Commissariat général :

Susana Gállego Cuesta, directrice du musée des Beaux-Arts de Nancy

Denis Garcia, directeur du Cerfav (2000-2021) – Marie-Alice Skaper, directrice du Cerfav (2022-)

Commissariat scientifique :

Marion Pacot, chargée des collections XIX^e-XXI^e siècles du musée des Beaux-Arts de Nancy

Anne Pluymaekers, responsable du service médiation artistique, culturelle, scientifique et technique du Cerfav

Informations pratiques

Musée des Beaux-Arts de Nancy
3, place Stanislas – Nancy
musee-des-beaux-arts.nancy.fr

Ouvert tous les jours de 10h à 18h, sauf le mardi.
Fermeture les 1^{er} mai et 14 juillet.
Tarif plein 7 €, réduit 4,50 €, gratuit – 12 ans.
facebook.com/mbaNancy
twitter.com/beauxarts_nancy
instagram.com/museebeauxartsnancy

Contact presse :

Nancy-Musées : Lucie Poinsignon, chargée de communication, +33 3 83 85 56 18,
lpoinsignon@mairie-nancy.fr

Ville de Nancy / Métropole du Grand Nancy : Claude Dupuis-Rémond, responsable presse et médias, +33 3 83 85 56 20, claudedupuis-remond@mairie-nancy.fr

Cerfav : Fanny Guenzi, responsable projet de communication, +33 3 83 25 49 93,
fanny.guenzi@cerfav.fr



PRÉSENTATION de L'EXPOSITION

De 2021 à 2022, le Cerfav est invité à célébrer ses trente ans au musée des Beaux-Arts de Nancy. Pour l'occasion, différents espaces du musée accueillent des événements et des œuvres de créateurs verriers formés au sein de ses ateliers. Ces créations témoignent de la vigueur créative des arts verriers contemporains.

Le visiteur découvre au rez-de-chaussée des salles d'exposition temporaire une sélection de projets artistiques et design, constituant à la fois la rétrospective des trente années d'existence du Cerfav, tout en soulignant la place indéniable qu'occupent ses élèves devenus les acteurs de la création verrière contemporaine. Une déambulation poétique est proposée au fil d'une cinquantaine d'œuvres, regroupées autour de notions récurrentes dans l'univers des créateurs verriers. Les trois premières, **Équilibres, Éclats et Textures**, révèlent les propriétés singulières du matériau, capable de défier la gravité, d'interagir avec la lumière et même de prendre l'apparence d'une autre matière. Les thèmes **Illusions et Fictions** rassemblent des œuvres narratives où le verre est utilisé pour feindre le réel et suggérer des récits. Enfin, **Mémoires et Hybridations** réunissent des pièces questionnant les conventions pour proposer des alternatives à l'existant. Étonnantes, décalées voire troublantes, celles-ci attirent l'attention sur les propriétés insoupçonnées du verre, dont la souplesse, la solidité mais aussi l'opacité en font un matériau malléable à des univers créatifs variés.

En pendant à cette partie rétrospective, **plusieurs œuvres des promotions récentes se greffent au parcours permanent du musée**. Tout en témoignant de la vigueur créative des artistes verriers contemporains, celles-ci interrogent le rapport habituel aux collections et suscitent des rapprochements inédits.

Salles d'exposition temporaire

Équilibres

Suspendu au-dessus du vide, soumis à des forces extérieures, de l'attraction terrestre aux pressions de contact, le verre peut donner l'impression d'une installation précaire menaçant de basculer, de rompre, puis de s'effondrer. D'une fragilité apparente, il est en réalité subtilement équilibré.



Aline Thibault

Née en 1985, à Angers

Au fil de, 2015

Verre de type *float*, MNA et soufflé, plomb, vergettes en acier, étain, machine à coudre

Collection Cerfav

Promotion 22 (2015)

© François Golfier

Cette machine à coudre se met par magie à tisser un majestueux vitrail. La souplesse de sa courbe et l'élégance de sa trame lui donnent une spatialité inhabituelle. Sorti de son cadre mural, il acquiert une grande poésie, tout en gardant sa part de spirituel. Les bleus utilisés pour teinter le verre renforcent l'impression d'élévation vers les cieux. L'artiste entend ainsi rappeler la sacralité des gestes traditionnels.



Élise Dufour

Née en 1982, à Louviers

Orangeuse, 2021

Feuille de verre thermoformée et sablée

Collection de l'artiste

Promotion 15 (2008)

© Isabelle Martin

Orangeuse s'apparente à un mince voile de verre ayant figé les mouvements du souffle du vent qui se serait engouffré dessous. Pour obtenir ces délicates contorsions, l'artiste intervient pendant la cuisson, par des gestes, tantôt rapides tantôt lents, évoluant au rythme de ses pensées. Elle qualifie cette technique de « calligraphie de verre ». L'œuvre est ensuite reprise à froid, affinée à l'extrême, jusqu'à obtenir un état oscillant entre opacité et transparence.

Éclats

Par sa faculté à capter la lumière dans sa masse, ou à l'accrocher à sa surface, le verre interagit étroitement avec la lumière environnante. Grâce à elle, le verre prend vie, dévoile ses reliefs et révèle ses nuances chromatiques. De l'éclat dans la matière jaillit une esthétique singulière, intemporelle et universelle.

Lise Gonthier

Née en 1981 à Saint-Cyr-l'École

Tableau, 2021

Verre soufflé, scié, taillé et refusionné

Collection de l'artiste

Promotion 11 (2004)

© Lise Gonthier, Adagp 2022



Véritables tableaux de verre, les œuvres de Lise Gonthier mêlent plusieurs techniques. Construites et structurées par de petits modules soufflés, travaillées à la canne à chaud, elles sont ensuite fusionnées au four. Les compositions obtenues révèlent des recherches de lignes et de cadrages abstraits, à la forte puissance expressive.

Textures

Travaillé par superposition de couches colorées dans sa masse et adjonction de matériaux à sa surface, le verre affirme d'étonnants pouvoirs opacifiants. Il devient mat, granuleux, iridescent et même miroitant. Chargé ainsi d'une densité d'apparence minérale, il donne l'impression d'une sculpture en céramique ou en métal.



Gérald Vatrín

Né en 1971, à Nancy

Dan, 2020

Verre soufflé transparent, émaillé noir moucheté blanc, effets de givrage, gravure à la fraise diamantée et cuir tressé

Collection de l'artiste

Promotion 6 (1999)

© Amadou Traore

Alors que ses premières créations étaient brillantes et transparentes, les œuvres de cet artiste nancéien se composent dorénavant, strates après strates, de poudres d'oxydes métalliques. Elles adhèrent à la surface du verre incandescent qui se mue ainsi, après refroidissement, en surface opaque, mate, proche du minéral. Au premier regard, ce matériau intrigue. S'agit-il de céramique ? Puis un rayon de lumière le traverse, l'illumine et lui donne vie.

Une heure, une œuvre autour de Gérald Vatrín - 4 mai, à 12h30 et 7 mai, à 14h30

Droit d'entrée + 3 €. Sur réservation : 03 83 85 30 01 / resa.nancymusees@mairie-nancy.fr

Rencontre « Une heure avec Gérald Vatrín » - 27 avril, à 17h

Droit d'entrée. Sans réservation. Auditorium du musée, accès par la rue Gustave Simon.



Thibaut Nussbaumer

Né en 1988, à Strasbourg

Rusted days, 2018

Verre soufflé, poudré et gravé au jet de sable

Collection de l'artiste

Promotion 19 (2012)

© Pierrick Stevant – Tipii Atelier

Fasciné par l'impact des éléments naturels, autant sur la matière que sur nos vies, l'artiste travaille son installation comme un memento mori. Alors que le verre est imputrescible et inoxydable, il semble ici attaqué par l'érosion et l'humidité. Par l'intégration à chaud d'oxydes métalliques, le verre prend les couleurs du métal oxydé. Par l'action du jet de sable à haute pression, il est érodé, mat, rugueux et percé. Les bouteilles, jarres et fioles donnent l'illusion d'être friables ou en dissolution.

Illusions

À force d'imiter d'autres matériaux, le verre montre d'impressionnantes qualités illusionnistes. Toutefois, un détail sème systématiquement le doute : déformation, disproportion, trompe-l'œil... Sans pour autant que le piège fictif ne se referme, la tentation est grande de se laisser convaincre par l'étrange poésie de ces oeuvres.



Anne-Lise Riend-Sibony

Née en 1967, à Mulhouse

Digérée, 2011

Pâte de verre, verre soufflé, émail, engobe, platine

Collection de l'artiste

Promotion 5 (1998)

© Jean-Marc Gourdon

L'artiste explore les techniques verrières pour illustrer ses sujets favoris. Elle concilie son attrait pour le dessin et la peinture avec le verre.

Digérée fait référence à la composition picturale traditionnelle qu'est la nature morte. Des objets du quotidien sont mis en scène, qui composent, en trompe-l'œil, une tête de poisson, un corps visqueux, des boyaux, des os... Tout cela interroge et dérange.

Rencontre « Une heure avec Anne-Lise Riend-Sibony » - 7 mai, à 17h

Droit d'entrée. Sans réservation. Auditorium du musée, accès par la rue Gustave Simon.

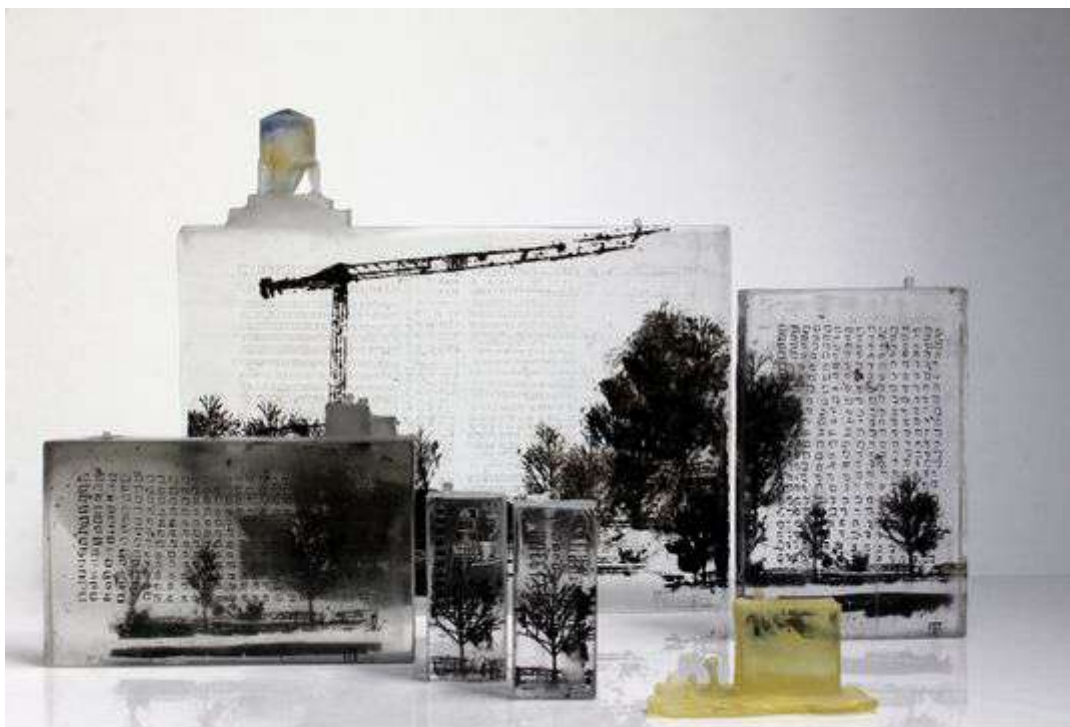


Sandrine Isambert
Née en 1979, à Annecy
Hyde and seek, 2014
Microscope électronique,
murines en cristal, boîte de
Pétri, gants blancs
Collection de l'artiste
Promotion 11 (2004)
© Sandrine Isambert

Dans cette oeuvre-installation, Sandrine Isambert invite le visiteur à observer à l'aide d'un microscope électronique des échantillons de murines en cristal, comme le ferait un biologiste pour étudier la division cellulaire. De cette manière, les subtiles nuances du matériau sont révélées. Leurs corolles polychromes rappellent les cellules d'un organisme vivant.

Fictions

Par la diversité de ses procédés de mise en oeuvre, le verre se prête à la mise en scène de récits au travers desquels l'artiste dévoile sa vision d'un univers onirique. Ces fictions suggérées invitent à un voyage imaginaire tout en autorisant chacun à y projeter sa propre histoire.



Pauline Bétin

Née en 1986, à Vitré

Architecture(s), 2018

Pâte de verre et sérigraphie

Collection de l'artiste

Promotion 16 (2009)

© Pauline Bétin, Adagp 2022

Pauline Bétin choisit le jardin-ouvrier pour réfléchir sur le paysage. *Architecture(s)* met en scène cet espace que l'homme tente d'appriivoiser pour l'aménager comme un lieu où s'échapper de l'agitation urbaine. Chaque bloc de verre est sérigraphié d'une vue. Ensemble, ils évoquent des tours dressées sur le sol comme des totems délimitant un périmètre visuel.



Lucie Balança

Née en 1987, à Ancenis

Montagne, 2017

Vitrail, panneau en bois recomposé,
plomb

Collection Cerfav

Promotion 22 (2015)

© Nicolette Humbert

Lucie Balança propose une vision renouvelée de la tradition ancestrale du vitrail. Le réseau de plomb, habituellement utilisé pour maintenir solidaires les morceaux de verre, est également employé pour dessiner les lignes de contour d'un paysage. Au verre s'ajoutent des panneaux de bois rehaussés de décors colorés. Les croisements et les ondulations des plombs dessinent aussi les tracés sinueux de sentiers d'un territoire à explorer.

Mémoires

La malléabilité du verre à chaud lui permet de garder la mémoire d'une vie passée. En figeant une empreinte ou en donnant une seconde existence à des objets, le verre cristallise un souvenir, lui confère une aura intemporelle et ouvre à l'espoir d'une pérennité.



Aurélie Abadie et Samuel Sauques

Nés respectivement en 1983, à Hennebont, et en 1977, à Flers

Jardin de cristal, 2015

Pâte de verre

Collection des artistes

Promotion 15 (2008)

© Aurélie Abadie et Samuel Sauques, Adagp 2022

Aurélie Abadie et Samuel Sauques se rencontrent après leur formation. Désormais établis à Lorient, ils réalisent des sculptures en pâte de verre matérialisant le vide environnant chaque organisme, suivant la technique du moulage à la cire perdue. Ne demeure de l'existant que l'empreinte figée dans le verre. Suspendus dans une matière cristalline, ces corps cavernaux ont un caractère onirique.

Hybridations

De la fusion des genres et des motifs peuvent naître des créatures étranges qui semblent animées d'une vie autonome. En s'émancipant de l'ordre établi des choses, ces êtres hybrides invitent à envisager l'existence possible de réalités alternatives.



Antonio Cos

Né en 1975, à Strasbourg

Poussières d'étoiles, 2019

Pâte de verre, fossiles

Collection Cerfav

Promotion 26 (2019)

© Antonio Cos

Les fossiles d'Antonio Cos, glanés à Vannes-le-Châtel et Allamps, semblent être les ancêtres des petits êtres en pâte de verre qui les portent. L'artiste s'inspire du mythe de Deucalion et Pyrrha, tiré des *Métamorphoses* d'Ovide, où des pierres se transforment en hommes et femmes. Ces êtres hybrides mettent en scène la métamorphose du minéral.

Rencontre « Une heure avec Antonio Cos » - 20 avril à 17h

Droit d'entrée. Sans réservation. Auditorium du musée, accès par la rue Gustave Simon.



Mathieu Grodet

Né en 1977, à Orléans

Le rôle de la culture est de rendre imprononçable l'énoncé du conflit social, 2012

Verre incolore soufflé en 2012 au Corning et gravé au Canada

Collection Malou Majérus

Promotion 10 (2003)

© Nicolette Humbert

Mathieu Grodet revisite des modèles et des techniques anciennes pour témoigner de notre temps et dénoncer les absurdités de notre société. Il réalise à chaud des pièces « façon de Venise » en verre fin et les décore à l'aide de son stylograveur, évoquant les subtiles gravures à la pointe de diamant de la Renaissance.

Parcours permanent, du niveau - 1 au 1^{er} étage

1^{er} étage haut – salle 6

Anne Donzé et Vincent Chagnon

Née en 1978, à Belfort

Né en 1980, au Québec

Espaces, 2016

Pâte de verre et verre soufflé

Collection des artistes

Promotion 13 (2006) (Anne Donzé) © Anne Donzé et Vincent Chagnon



Ce triptyque de sphères de verre illustre l'histoire de ce couple d'artistes : deux personnages grimpent sur une bulle de verre, tombent à l'intérieur et partagent alors cet espace privé. Les deux êtres se transforment, s'embellissent intérieurement grâce à l'écoute et au respect de l'autre. Ces œuvres symbolisent leurs deux parcours de création. Le résultat est un assemblage délicat réalisé dans une symphonie de mains et d'esprits.

1^{er} étage haut – salle 15



Mylène Billand

Née en 1983, à Lyon

Aigrettes, 2018

Paravent en trois vitraux. Verre émaillé blanc, sablage, peinture sur verre (grisaille, émail, jaune d'argent), sertissage au plomb, soudure étain-plomb. Structure en acier

Collection de l'artiste

Promotion 26 Concepteur créateur (2019)

© Nicolette Humbert

Fascinée par l'art japonais, Mylène Billand s'inspire des thèmes et de l'esprit des estampes nipponnes. Par ses décors sobres et graphiques, la composition de son paravent est dans cette

lignée. La transposition de cet univers asiatique sur le vitrail occidental, passant de supports opaques aux surfaces transparentes du verre, a été un défi technique.

« **La veuve et le chevalier** », spectacle en vitraux de Mylène Billand – 26 juin à 10h30, 14h et 15h
Droit d'entrée. Sans réservation, dans la limite des places disponibles. Auditorium du musée.

1^{er} étage haut – entre salle 15 et 16



Laëtitia Bontems

Née en 1990, à Soissons

Parée, 2020

Parure en pâte de verre, pâte d'argent, chaîne en argent. Socle en roche volcanique

Collection Cerfav

Promotion 27 (2020)

© Laëtitia Bontems

Parée désigne à la fois l'objet, la parure, et la personne qui la porte, prête à affronter le danger. Au cœur de cette composition éruptive, l'artiste choisit de placer l'un des matériaux les plus durs fabriqués par l'homme, le carbure de silicium. Cette pierre synthétique est utilisée dans les arts verriers pour le meulage, le polissage ou encore le sablage. L'artiste en fait un symbole de force et de savoir-faire.

Rencontre avec Laëtitia Bontems, dans le cadre des soirées Onyx – 17 mars à 19h

Droit d'entrée. Sans réservation.

Rez-de-chaussée – salle 22

Maya Thomas

Née en 1982, à Lorient

Cloison modulaire, 2019

Verre float et cathédrale découpé, partiellement cimenté et collé

Collection Cerfav

Promotion 27 (2020) © Nicolette Humbert



Ce projet de cloison d'intérieur est dans la continuité des recherches de l'artiste autour du motif répétitif. Maya Thomas reprend les codes du vitrail ancien: sobriété, géométrie, entrelacs, verre clair ou transparent ... Mais elle lui insuffle de la contemporanéité en supprimant les baguettes de plomb traditionnellement utilisées pour l'assemblage de verres découpés, en faisant appel à une technique actuelle: le thermocollage.

Niveau -1 – salle 25



Arnaud Folliot
Né en 1990, à Levallois-Perret
Piloti, 2015
Baguettes en verre borosilicate et pierres
Collection Cerfav
Promotion 22 (2015)
© François Golfier

Arnaud Folliot met en exergue les éléments collectés au sein de vestiges, en donnant l'impression qu'ils lévitent. Les fragiles pilotis de verre transparents, presque invisibles, sur lesquels les pierres sont fixées, contribuent à cet effet de flottement et d'équilibre instable. Par son action, il crée un entre deux, entre une réalité figée et la vision d'une architecture fantasmée.

INTERVIEW des COMMISSAIRES de L'EXPOSITION

Marion Pacot, attachée de conservation chargée des collections XIX^e-XXI^e siècles et extra-européennes du musée des Beaux-Arts de Nancy,

Anne Pluymaekers, responsable du service médiation artistique, culturelle, scientifique et technique du Cerfav.

- **De quand date la rencontre entre le musée et le Cerfav ? D'où est né ce projet d'exposition ?**

MP : Le musée et le Cerfav se connaissent depuis fort longtemps. Le projet de cette exposition émerge en 2020. Il résulte de la volonté du musée d'ouvrir ses portes à des acteurs culturels du territoire contribuant au soutien et au développement de la création artistique. Cette rencontre coïncide de plus avec la volonté du musée d'élargir ses collections à la création verrière contemporaine.

AP : La première entrevue a eu lieu par visioconférence lors du premier confinement en mars 2020. Rapidement, le partenariat s'est noué sur l'envie mutuelle de valoriser la création verrière contemporaine par le biais du trentième anniversaire du Cerfav. L'exposition envisagée en mars 2021 aura finalement lieu en mars 2022.

- **Pourquoi ce choix de double exposition ? Une partie en salle temporaire, une partie au cœur des collections permanentes ?**

AP : L'envie était aussi de créer du lien entre les œuvres en verre et les collections picturales, de les faire dialoguer. D'insérer des touches contemporaines au sein des superbes espaces du parcours permanent.

MP : Il s'agit en effet de favoriser un dialogue entre la création verrière contemporaine et la muséographie existante (collections, architecture et scénographie). En se prolongeant dans le parcours de visite, l'exposition temporaire invite aussi à une approche plus transversale des arts, croisant les époques et les typologies d'œuvres (en termes de formats, de techniques et de styles).

- **Y a-t-il d'autres projets communs à venir ? Des acquisitions d'œuvres pour le musée ?**

MP : Cette exposition signale effectivement l'ambition qu'a le musée de s'ouvrir davantage à la création verrière contemporaine. L'année 2021 a à ce titre été marquée par de remarquables dons d'œuvres issues des collections du Cerfav, mais aussi de Gérald Vatrin, artiste ayant été élève puis professeur dans cet établissement. Nous espérons qu'il s'agit là du point de départ à de nouvelles acquisitions, et plus globalement à de nouveaux projets visant à valoriser l'excellence des artistes œuvrant dans le domaine de l'art verrier.

AP : Depuis le démarrage de la collaboration entre nos deux institutions, les nombreux échanges fructueux ont engendré de nouvelles envies et d'autres projets dont des résidences d'artistes, de publication, une donation d'œuvres... et d'autres encore sont à venir.

BIOGRAPHIE DES ARTISTES

Aurélie Abadie et Samuel Sauques

Aurélie Abadie et Samuel Sauques forment un couple d'artistes verriers ayant chacun suivi une formation différente. Aurélie Abadie s'est formée en design industriel puis au Cerfav. Samuel Sauques s'est formé en arts céramique, aux Beaux-Arts et a travaillé au Cirva de Marseille. En 2013, ils sont lauréats du prix Jeunes Créateurs d'Ateliers d'art de France. Ensemble, ils se spécialisent dans l'art de la pâte de verre, réalisant des sculptures selon le principe du moulage à la cire perdue. Leurs oeuvres gravitent autour des notions d' « espace sensible » et de corps.

Lucie Balança

Lucie Balança s'est d'abord illustrée dans l'univers de l'art graphique. Elle étudie dans un premier temps la gravure à l'École nationale supérieure des arts visuels de La Cambre à Bruxelles, où elle obtient une licence et un master en image imprimée. En 2014, elle remporte le prix Dess(e)ins dans la catégorie « Cohérence du parcours », remis par l'association Les Traces Habiles, observatoire des pratiques contemporaines du dessin. Elle poursuit ensuite sa formation durant trois ans au Cerfav (2013-2017). En 2015, son projet de fin de première année, *Chemins de plomb*, figure dans le *New Glass Review 36* édité par le Corning Museum of Glass.

Septy Bechou

Diplômé de la promotion 3 Compagnon verrier européen, option « verrier à la main », Septy Bechou porte un vif intérêt aux multiples techniques de mise en œuvre du verre. Installé à Bruxelles depuis 2002, il est familiarisé aux techniques du verre filé au chalumeau par Jean-Pierre Baquère. Ses créations actuelles naissent principalement de la flamme, même s'il crée également des sculptures en pâte de verre, en soufflage à la canne et en thermoformage.

Pauline Bétin

Pauline Bétin commence sa réflexion sur le paysage, l'empreinte et les matériaux translucides durant ses études à l'école des Beaux-Arts de Lorient. Au cours de ses deux années de formation au Cerfav (2007-2009), elle se spécialise en décoration sur verre et fait le choix de la pâte de verre comme technique de prédilection. En 2011, elle reçoit le prix Jeunes Créateurs décerné par la Fondation Ateliers d'Art de France. Elle est désormais établie à Betton (commune de Rennes Métropole).

Mylène Billand

Démarrant son apprentissage du vitrail en 2008, Mylène Billand ouvre son atelier en Alsace dans la foulée. Exploratrice des techniques et des possibilités esthétiques qu'offre sa discipline, elle suit la formation « concepteur créateur » au Cerfav. Objectif : affiner son approche graphique du vitrail mais également concrétiser un spectacle unique dans lequel elle donne vie à des marionnettes en vitrail. Aujourd'hui, vous pouvez croiser l'artiste dans son atelier de création et de restauration ou sur scène dans des représentations où son univers singulier, mêlant littérature médiévale et vitrail, se dévoile à tous les publics.

Laëtitia Bontems

Artiste nancéienne, Laëtitia Bontems apprivoise le verre par la création de sculptures mariant les matériaux antagonistes. Apprentie dès 2017 à la manufacture Daum à Vannes-le-Châtel, elle

obtient le titre de Meilleure Apprentie de France en 2018. S'ensuit l'envie de voir se cristalliser dans le verre ses idées. Elle poursuit alors sa formation au Cerfav et est diplômée créateur verrier au Cerfav en option décoration sur verre puis « concepteur créateur » en 2021. Dans la foulée, elle démarre son atelier verrier à Vannes-le-Châtel.

Antoine Brodin

Antoine Brodin découvre le dessin et la peinture à l'âge de treize ans au travers de cours que lui donne sa grande-tante, puis étudie aux Beaux-Arts. De premières expériences dans la restauration de vitraux d'église le motivent à choisir le verre comme matériau de création et il décide de se former au Cerfav (2007-2009). Fasciné par le caractère vivant de la matière, dont la consistance évolue durant le processus, du visqueux au solide, mais aussi par l'intensité du processus créatif, où tout se fait en un temps très court, il ne tarde pas à réaliser ses propres créations.

Mi Hyun Cho

Mi Hyun Cho s'inscrit dès 2008 dans la mouvance de l'*upcycling*, très en vogue de nos jours, à l'heure où tout un chacun souhaite faire un geste pour l'environnement.

Antonio Cos

Après avoir été formé à l'école Raymond-Loewy de La Souterraine (Creuse), puis à l'Isia de Florence (Italie) au design industriel, métier qu'il a exercé plusieurs années en Italie, Antonio Cos revient dans l'est de la France, sa région natale, pour se former aux arts verriers au Cerfav. En 2019, l'année d'achèvement de sa formation, il reçoit le premier prix Parcours Métiers d'Art Région Grand-Est. Depuis, il a établi son atelier à Toul, où il a réalisé en 2021 une collection de verre sérigraphié et émaillé pour les 800 ans de la cathédrale.

Chloé Cottalorda

Dessinatrice de talent, au cours de sa formation au Cerfav (2008-2010), Chloé Cottalorda a pu expérimenter avec le verre des thèmes qui lui sont chers : le temps, la mémoire et le souvenir. Métamorphosés dans le verre, ils donnent lieu à des oeuvres insolites. Elle s'est épanouie dans le travail de la grisaille, technique ancestrale utilisée sur les vitraux qu'elle explore toujours actuellement ainsi que la gravure, la sculpture ou encore l'écriture... Elle vit et travaille en Ardèche depuis 2011.

Louis Delaire

Suite à un BTS design de produit et une licence de design global numérique, Louis Delaire intègre le Cerfav et choisit l'option vitrail. Après son diplôme de créateur verrier, il entame un apprentissage en décoration sur verre à Baccarat, durant lequel il obtient la médaille de bronze des olympiades des métiers du verre 2020. Ses thèmes de prédilection sont l'hybridation et les questionnements sur le genre. Louis Delaire travaille actuellement comme doreur sur verre pour la manufacture Daum.

Nadège Desgenétez

Alors qu'elle étudie l'art de la céramique aux Beaux-Arts de Caen, Nadège Desgenétez découvre le verre et l'étendue de possibilités offerte par cette matière. Formée au Cerfav en 1994, puis par Lino Tagliapietra, elle se rapproche en 1998 du Studio Glass, à Seattle (États-Unis). Nourrie de ses échanges avec Benjamin Moore et Dante Marioni, elle met au point son propre style, son répertoire artistique. Aujourd'hui, elle est établie à Canberra (Australie), où elle enseigne au Glass Workshop de l'Australian National University. Précédemment, elle a exposé et enseigné en Europe,

en Amérique du Nord, en Asie et en Australie. Elle a également obtenu plusieurs distinctions : prix d'honneur de la Fondation de France (Paris), Saxe Award de la Pilchuck Glass School en 1997 et 2004 (Stanwood, États-Unis), prix de la Vocation de la Fondation Marcel Bleustein-Blanchet (Paris).

Tahar Dhaoui

« Un coup de foudre, un bouleversement à vie. » C'est en ces mots que Tahar Dhaoui décrit la relation nouée avec le matériau verre. Formé à la sculpture à l'école des Beaux-Arts de Tunis, il croise les pas de Denis Garcia au Centre des arts du feu à Nabeul. Une formation pour enseigner les techniques verrières se met alors en place en Tunisie. Les futurs enseignants, dont Tahar Dhaoui, sont sélectionnés pour être formés au Cerfav entre 2001 et 2002. Ce dernier se voit orienté vers la décoration sur verre. À cette époque, en Tunisie, la perception que l'on a de la décoration sur verre se résume simplement à la peinture à froid, qui ne correspond pas aux aspirations de l'artiste. Rassuré par les mots de Denis Garcia, il découvre dans les ateliers de Vannes-le-Châtel des façons insoupçonnées de travailler la matière. Aguerri à la taille directe sur marbre, il explore avec curiosité la gravure au jet de sable et le fusing. À son retour au pays, l'artiste équipe son atelier personnel d'une cabine de sablage et d'un four fusing.

Manuel Diemer

Installé depuis quelques années en Finlande, Manuel Diemer se forme initialement au design de produit à Strasbourg. Il se spécialise ensuite dans le travail du verre, plus particulièrement, le soufflage du verre à la canne, au Cerfav. En 2015, il est diplômé en présentant l'installation *Isula*. Celle-ci se compose d'une série de douze pièces en verre soufflé issues d'un même moule en bois. Toutefois, chaque pièce est pourtant différente et unique. En effet, si le bois donne sa forme au verre, celui-ci déforme le moule en le brûlant partiellement. Chaque pièce témoigne d'un instant précis de la vie du moule, jusqu'à sa disparition totale. Remplies d'eau à ras bord, de telle sorte que la frontière entre l'eau et le verre est invisible, les vasques donnent l'illusion au spectateur d'une masse de verre.

Anne Donzé et Vincent Chagnon

Résumer en quelques lignes le parcours et le palmarès d'Anne Donzé est presque mission impossible. Sa passion pour le bijou contemporain l'a menée à Barcelone où elle est diplômée de l'école Massana. De 2004 à 2006, elle intègre le Cerfav en option « décoration », pour poursuivre sa réflexion sur le bijou et continuer de s'inspirer du corps. Sa technique de prédilection devient la pâte de verre. Au Québec, à l'atelier Fusion de l'Espace verre, son chemin croise celui de Vincent Chagnon, souffleur de son état. De mêmes centres d'intérêt les animent. Démarre un parcours conjoint, ensemble à la ville comme à l'atelier ou encore en résidence d'artiste. Depuis 2010, leur tandem s'illustre internationalement dans la réalisation d'œuvres communes, parfois monumentales, alliant verre soufflé et pâte de verre. En 2018, ils créent la marque « Atelier de verre Anvi » et investissent l'ancienne école de La Pierre à Valserhône (01) pour installer leur atelier et partager leur passion avec le public pour cette matière fascinante qu'est le verre.

Élise Dufour

Élise Dufour se forme d'abord à l'École supérieure d'art et de design d'Orléans (2003), où elle apprend à expérimenter plusieurs matériaux. C'est finalement le verre qu'elle choisit, pour sa transparence et la diversité des techniques de travail de la matière à chaud et à froid. Elle poursuit sa formation au Cerfav, d'abord en obtenant le titre de compagnon verrier européen (2007-2008), puis de concepteur créateur en métier d'art (2008-2009). Installée en Île-et-Vilaine depuis 2020,

elle conçoit dans son atelier aussi bien des sculptures que des objets utilitaires et des bijoux en verre.

Gabriel Feracci

Formé à l'École supérieure d'art de Toulon puis au Cerfav (2014-2016), Gabriel Feracci s'est spécialisé dans la sculpture, l'installation et la performance. Son travail prend source dans la confrontation directe du corps avec la matière. Dans ses actions, il met en scène la notion de « seuil critique », le moment entre deux états possibles d'une même matière, sur le point de rompre. La temporalité durant laquelle l'équilibre est mis en tension est plus importante que le geste lui-même. En focalisant l'attention sur cet instant qui précède de peu l'effondrement, ce laps de temps où le danger est imminent, l'artiste entend générer une émotion directe chez le spectateur.

Marion Fillancq

Marion Fillancq retient de ses formations à l'École Boulle, au Cerfav, puis à la manufacture de Baccarat, les exigences de qualité et de beauté. Elle est désormais designer à Paris. Toujours très attirée par les matières brillantes, pas nécessairement précieuses, l'artiste s'est spécialisée dans la création de bijoux de verre qu'elle définit comme des « éclats taillés à porter ».

Marie Flambard

Marie Flambard est sculpteur verrier et créatrice de bijou contemporain. Après un Master en arts plastiques, elle est diplômée « créateur verrier » en 2014 et « concepteur créateur » en 2015. Si le verre est son matériau de cœur, l'artiste aime l'associer à d'autres comme le cuir, le métal ou le plastique par le biais de techniques innovantes, comme l'impression 3D ou la découpe laser. Elle a exposé ses œuvres au Salon « Révélation » au Grand Palais à Paris en 2015, et en 2016 lors de l'exposition « Enjoia't » à Barcelone. Elle a reçu de nombreux prix dont le Prix spécial du jury FIMA – Baccarat (2017). Son atelier est installé à Velaine-en-Haye (54).

Arnaud Folliot

Titulaire d'un DMA (diplôme des métiers d'art) en sculpture appliquée, un CAP en vitrail l'a conduit au Cerfav en 2012. Il poursuit son cursus en option « décoration sur verre » et obtient son diplôme de Compagnon verrier européen en 2015.

Ève et Laurent George

Designer de formation, Ève George a étudié à l'école Boulle, puis à l'ENSCI les ateliers (École Nationale Supérieure de Création Industrielle), à Paris. Laurent George est souffleur de verre. Il a été formé au sein des cristalleries Saint-Louis et Lalique. Il a travaillé à Biot et au Centre International d'Art Verrier (Meisenthal). De longue date, Ève et Laurent George partagent tous deux la même fascination pour ce qu'ils appellent le « décor-peau ». Ce matériau intervient fréquemment dans leurs créations (luminaires, arts de la table, claustras, etc.) qu'ils inventent et créent à quatre mains au sein de leur entreprise « L'atelier George » depuis 2016, en Bourgogne.

Lise Gonthier

Après des études de peinture à l'école des Beaux-Arts de Besançon, les sculptures de Lise Gonthier retranscrivent son travail de peintre au sein du verre. Son atelier se situe à Beaucaire dans le Gard. En 2011, l'Atelier Lise Gonthier a obtenu le Prix du Coup de Cœur Ateliers d'Art de France et en 2013, le 1er prix du Concours Régional (Languedoc-Roussillon) Ateliers d'Art de France.

Anne Gravalon

Initialement formée aux arts appliqués et au design, Anne Gravalon a obtenu son diplôme de Compagnon verrier dans la spécialité « décorateur sur verre » en 2006. L'année suivante, l'artiste installe son atelier « Verre à Part » dans le vignoble alsacien, entre Strasbourg et Colmar. Elle travaille le verre fusionné et thermoformé, le verre au chalumeau et la pâte de verre : trois techniques pour décliner le verre en bijoux, arts de la table, luminaire, mobilier et pièces uniques, avec des graphismes sobres et contemporains.

Mathieu Grodet

Après des études de dessin à l'École supérieure d'art et de design d'Orléans, en 1999, il découvre le potentiel du médium verre et commence sa carrière en se formant dans plusieurs ateliers à travers la France et l'Europe. En 2003, il devient verrier à la flamme au Cerfav. Actuellement installé au Canada, il parcourt régulièrement le monde pour donner des conférences ou transmettre ses connaissances techniques.

Sandrine Isambert

Sandrine Isambert est une artiste et plasticienne-verrier. Après des études d'arts plastiques et d'arts appliqués à Lyon, elle entame une formation dans le verre au Cerfav (2002-2004). Durant sa carrière, elle a présenté ses oeuvres dans plusieurs expositions en France et à l'étranger, comme *Promising Young Names in European Glass Art* (Finnish Glass Museum de Riihimaki, Finlande), *Coburg Prize for contemporary glass 2014* (European Museum of Modern Art de Coburg, Allemagne). En 2014, elle participe à l'exposition *Le corps en images* organisée au Muséum-Aquarium de Nancy, puis en 2015 à la manifestation *Révélation* organisée au Grand Palais de Paris. Plusieurs musées conservent ses oeuvres, comme le musée-centre d'Art et du verre de Carmaux et le musée du Verre de Murano.

Vianney Jolivet

Arrivé au verre par le biais du vitrail, Vianney Jolivet s'est ensuite orienté vers le soufflage du verre à la canne. Son projet de fin de formation au Cerfav *Verre l'absurde* le conduit à exposer à la Biennale du verre de Strasbourg en 2015 et à figurer à l'exposition *Aujourd'hui et demain* au musée-centre d'Art du Verre de Carmaux en 2018. L'année précédente, il est accueilli en résidence dans cette même institution.

Sungwon Kam

Sungwon Kam s'est formé à la peinture durant six ans à l'école des Beaux-Arts de Séoul. Désirant intégrer la lumière à sa pratique, l'artiste choisit finalement le verre pour sa capacité à rendre les effets de manière plastique. Parmi ses différents procédés, son attention se porte naturellement sur le vitrail. En interagissant avec la lumière et l'architecture d'un lieu, cette technique lui permet de créer un espace de repos propice à une communication directe avec le spectateur. Pour se former à la technique, il décide de se rendre dans un pays où cet art est solidement ancré dans les traditions, la France. C'est ainsi qu'à trente-deux ans il poursuit sa formation au Cerfav (2002-2004), où il choisit l'option « verre et lumière ». Actuellement, il travaille le verre dans son atelier personnel en Corée du Sud et est professeur aux universités de Hongik et de Namseoul.

Claire Lagriffoul

Après une licence en design et architecture d'intérieur à l'École Bleue, Claire Lagriffoul découvre le monde de l'artisanat et le Cerfav, suite à un stage de fin d'année. Inscrite en option soufflage, son

travail s'articule autour des notions d'équilibre (qu'il soit familial, naturel ou crée), des totems ou encore des brumes matinales. Une fois son diplôme acquis, Claire part travailler au sein de l'atelier de Matteo Gonet, en Suisse, puis à Toulouse dans l'atelier TiPii.

Pascal Lemoine

Pascal Lemoine s'est formé au Cerfav, puis dans les ateliers de fameux verriers, ceux de Niel Wilkin (Angleterre) et Katarina Löfstrom (Suède). En 2008, il reçoit le prix « Jeune créateur » des Ateliers d'Art de France, puis le prix régional des Ateliers d'Art de France (Bourgogne, 2014) et le prix départemental de la Chambre des métiers et de l'artisanat (Saône-et-Loire, 2015). Il souffle aujourd'hui ses créations dans sa région natale, à Terranjou (Pays de la Loire).

Éri Maeda

De nationalité japonaise, Éri Maeda vit et travaille actuellement à Vannes-le-Châtel, en Lorraine. Depuis sa plus tendre enfance, elle est baignée dans un milieu où se conjuguent cultures française, arabe et nipponne. Formée à la sculpture en pâte de verre au Tokyo Glass Art Institute, elle poursuit sa formation au Cerfav où elle obtient le diplôme de Compagnon verrier européen en 2006.

Claire Malicorne

Architecte de formation, Claire Malicorne se tourne tout naturellement vers l'art du vitrail, après un diplôme en peinture sur verre. Son travail tourne autour de l'esthétique de la Renaissance, avec un attrait particulier pour les grotesques et chimères, qu'elle explore à travers la gravure et la peinture sur verre. Elle s'intéresse aussi aux textiles et papiers peints, et lie ainsi vitrail et tissus pour créer des rideaux de verre, qui habillent l'intérieur et occultent certaines pièces, tout en créant des jeux de lumière grâce à de nombreux motifs. Claire Malicorne partage son savoir via des cours de vitrail au sein de l'association « Profiles & Relief » à Paris.

Axelle Mary

Après une formation initiale en arts appliqués et en design, Axelle Mary commence sa formation au Cerfav en 2015, dans l'option soufflage. Ses projets tournent autour des émotions, notamment la colère. Elle souhaite créer des objets les plus lisibles possible, en enlevant au maximum les fioritures, qui parfois brouillent le sens d'un concept. Une fois sa formation de créateur verrier achevée, Axelle Mary obtient un diplôme d'études collégiales spécialisation verre au Cégep de Montréal. Elle est aujourd'hui revenue à Vannes-le-Châtel pour passer un CAP en décoration sur verre, tout en animant l'atelier de la galerie du Cerfav.

Élodie Michaud

Élodie Michaud s'est formée aux écoles des Beaux-Arts de Besançon et d'Annecy, puis a poursuivi sa formation au Cerfav en 2014. Son travail tournait alors autour des architectures fantasmées, imaginaires, tout ce qui touche à la géométrie. Aujourd'hui au contraire, elle s'intéresse à tout ce qui est spontané. Après le Cerfav elle se rend dans un atelier en Suisse, puis à Paris dans l'atelier de Stéphane Peletier. Elle travaille actuellement dans un atelier de soufflage en Norvège.

Thibaut Nussbaumer

Thibaut Nussbaumer poursuit les recherches lancées lors de sa formation au Cerfav et pour son projet de diplôme *Phaséas* en 2011. L'opacité du matériau verre et les effets de textures donnant l'illusion du métal sont toujours au centre de ses préoccupations formelles. Pour l'installation *Phaséas*, il n'hésite pas à recourir à une variété de techniques pour aboutir à un cabinet de curiosités contemporain. Il questionne alors le « regardeur » sur son rapport à l'environnement et

à la consommation énergétique. Actuellement, Thibaut Nussbaumer dirige l'atelier Tipii, situé à Toulouse.

Thomas Parmentier

Architecte d'intérieur de formation, Thomas Parmentier intègre le parcours de créateur verrier au Cerfav, dans l'option soufflage. Il poursuit ensuite son parcours en réalisant un apprentissage en décoration sur verre. Lors de cet apprentissage, il sera médaillé d'or à l'occasion des Olympiades des métiers du verre éditions 2020. Dans son travail revient son affection pour le design, les luminaires sont ses objets de prédilection. On retrouve également un grand intérêt pour la mécanique et l'étude du mouvement.

Célia Pascaud

Artiste plasticienne, Célia Pascaud a choisi l'option décoration sur verre au Cerfav. Elle sort diplômée en 2013. Elle a installé son atelier dans un village du sud de l'Ardèche. Elle crée des sculptures, tableaux et bijoux grâce aux techniques de la pâte de verre, de la fusion de cristaux de verre et du vitrail Tiffany. Elle aime volontiers mêler les traditions de l'artisan verrier aux technologies actuelles, sous la forme d'installations ou d'objets empruntant aux techniques du façonnage 3D et au monde du sonore.

Isabelle Poilprez

Après des études d'arts graphiques (1985-88), elle découvre la céramique à l'École Nationale Supérieure des Arts Appliqués (ENSAAMA) à Paris. Elle arrive au Cerfav en 1993 pour y apprendre tous les états du verre. Le programme Leonardo lui ouvre les portes de la si convoitée île de Murano. Pendant sept années (1996-2003), Isabelle Poilprez va y amadouer le verre chez Anfora, intégrer une grande bulle d'échanges avec des artistes comme Yoichi Ohira, Cristiano Bianchin, Michele Burrato ou Silvano Rubino, ou encore exposer à la galerie Rosella Junck à Venise. En 2017, elle est nommée Chevalier dans l'Ordre national du Mérite. Elle vit et travaille en Provence-Alpes-Côte d'Azur. Ses œuvres sont conservées dans les collections d'institutions prestigieuses comme le Fonds National d'Art Contemporain (France), le Musée des arts décoratifs de Paris, le Corning Museum of Glass (USA), ou le Musée du verre de Murano (Italie).

Pascale Riberolles

Pascale Riberolles s'est formée dans un premier temps à la création textile à l'École supérieure des arts appliqués Duperré à Paris (1981-1983), avant d'évoluer vers le monde verrier en intégrant le Cerfav (1992-1994). Elle fait partie de la première promotion de créateurs verriers diplômés. Animée par un goût pour l'objet, le fait-main et le décor, elle a œuvré dans différents domaines des arts décoratifs contemporains : stylisme-colorisme, design, soufflage de verre. De nos jours, elle s'est spécialisée dans l'art de la céramique.

Anne-Lise Riond-Sibony

Son parcours atypique l'a menée des bancs de l'École supérieure de commerce de Paris aux ateliers du Cerfav en passant par de nombreux lieux emblématiques verriers dont la Parsons School of Design et le Center Urban Glass, tous deux à New-York (États-Unis). Son diplôme américain de designer industriel « section verre » en poche, elle a poursuivi ses investigations verrières au Cerfav en obtenant le CAP « verrier à la main » et le titre de Compagnon verrier européen en 1998.

Aline Thibault

Après un master dans les métiers des arts et de la culture à la Sorbonne, elle poursuit par un master en relations internationales à l'Institut français. Elle participe à des projets de coopération et d'action culturelle à l'étranger avant de se convertir aux techniques verrières au Cerfav. Diplômée Créateur verrier en 2015, elle poursuit en Concepteur créateur en 2019. Désormais à son compte, elle travaille la matière de manière sensible et poétique. Elle cultive une curieuse alchimie entre la pensée et la conception, le matériau et l'outil, l'intention et le hasard.

Maya Thomas

Architecte d'intérieur de formation, Maya Thomas crée des espaces à vivre. Son objectif après sa formation de « concepteur créateur » est de fonder en Alsace, sa terre d'élection, une start-up locale et artisanale « S'GLÀS » (verre en alsacien). Son entreprise développera une activité de recyclage-transformation de bouteilles de vin d'Alsace en accessoires de la table et objets de décoration originaux tout en poursuivant la conception d'éléments en verre pour l'architecture d'intérieur.

Gérald Vatrín

Après une épopée en auto-stop de Montréal au sud du Mexique, Gérald Vatrín prend la décision d'apprendre un métier, de travailler une matière. Grâce à son père et à la suite d'une visite chez un artisan souffleur dans les Vosges, le verre lui apparaît comme sa matière de prédilection. Suivent deux années de formation au Cerfav et la naissance de la série *Corobasso*. Diplômé en 1999, il a poursuivi ce travail couronné par le premier Grand Prix de la Ville de Paris en 2001. Depuis lors, les consécrationes nationales et internationales se succèdent.

Alain Villechange et Laurence Brabant

Formé au Cerfav en 1998, Alain Villechange travaille actuellement en tandem avec la designer Laurence Brabant dans un atelier à Gurcy-le-Châtel en Seine-et-Marne. Leur travail est complexe et exigeant. Il s'attache à dénuder l'objet final des appareils de la technique pour aboutir à des formes simples, des décors dépouillés, qui demandent au visiteur attentif de s'attarder sur le jeu entre la paroi, le décor et le vide. La collaboration avec Laurence Brabant Éditions a commencé en 2008 enrichissant et complexifiant le regard d'Alain Villechange sur le design en général et celui d'objets en verre en particulier.

Le musée des Beaux-Arts de Nancy

Créé en 1793, le musée des Beaux-Arts jouit d'une situation tout à fait privilégiée à Nancy. Ouvert sur la place Stanislas, il est **le plus ancien musée de la ville** qui abrite, en outre, le Musée lorrain – Palais des ducs de Lorraine et le musée de l'École de Nancy. Situé entre ville vieille et ville neuve, le musée des Beaux-Arts témoigne dans ses murs de l'architecture et de l'évolution urbaine de Nancy.

Depuis sa création, le musée n'a cessé de s'enrichir. Il propose aujourd'hui un parcours à travers les courants artistiques du XIV^e siècle à nos jours, tant en peinture qu'en sculpture et en arts graphiques. Il abrite également une **remarquable collection de verreries Daum**, un **bel ensemble d'art d'Extrême-Orient** constitué par Charles Cartier-Bresson ainsi qu'un florilège **d'œuvres de Jean Prouvé**.

Doté du **label « Musée de France »**, il dépasse le cadre régional et national et s'applique à donner une dimension européenne à la découverte des grands mouvements artistiques. Il révèle ainsi les multiples influences culturelles qui ont contribué à faire de Nancy une ville ouverte sur le monde.

Le Cerfav

Le Cerfav, **Centre Européen de Recherches et de Formation aux Arts Verriers**, qui fête ses 30 ans, est implanté à **Vannes-le-Châtel (à 45 minutes de Nancy)**, village verrier depuis plus de 250 ans où est installée la manufacture Daum. Créée en 1991, le Cerfav est né d'une volonté locale de **sauvegarder et de transmettre les savoir-faire verriers**.

Le Cerfav est aujourd'hui le centre français de référence du matériau verre et des procédés verriers. Il réunit sur une même plateforme des **compétences techniques, artistiques et scientifiques** autour de trois activités : **la formation, la culture, la recherche & développement**. Seul centre de formation dédié au verre en France, il est aussi un centre de recherche à part entière à l'écoute des industriels et un centre touristique et culturel.

La **Galerie-Atelier** du Cerfav, outil rare en milieu rural, est la porte d'entrée du grand public à la **plateforme verrière**. Elle est constituée d'un **espace d'exposition de 100 m²** qui valorise et sensibilise à l'art du verre contemporain auquel est adossé un **atelier de production, de démonstrations et d'animation au soufflage de verre**. Le public peut à Vannes-le-Châtel, vivre et partager l'expérience unique d'entrer dans un atelier à chaud et de participer au soufflage d'un objet.

Le **pôle Culture** du Cerfav accueille chaque année en **résidence un.e artiste** désireux.se d'engager le dialogue avec les verriers et d'appréhender les propriétés et les techniques du verre. Il collabore aussi régulièrement avec un.e artiste du Grand Est pour revisiter l'effigie de saint Nicolas. Le Cerfav contribue ainsi à **l'édition et la co-édition** de créations d'artistes et de talents sortis de ses rangs que l'on peut acquérir au sein de sa boutique.

PROGRAMMATION CULTURELLE

dans le cadre de 2022 *En Verre*, l'année du verre à Nancy

PUBLIC ADULTE

+ Visites commentées de l'exposition, les dimanches à 15h

Sans réservation. Billet d'entrée + 4 €

→ dimanches 27 mars, 3, 10, 17, 24 avril, 8, 15, 22, 29 mai, 5, 12, 19, 26 juin, 3, 10, 17, 24, 31 juillet, 7, 14, 21, 28 août, 4, 11, 18 septembre 2022

+ Rencontres

Sans réservation. Billet d'entrée.

Auditorium du musée.

→ 17 mars, à 19h, rencontre avec Laëtitia Bontems, *dans le cadre des soirées Onyx*

→ 20 avril, à 17h, « Une heure avec Antonio Cos »

→ 27 avril, à 17h, « Une heure avec Gérald Vatrin »

→ 7 mai, à 17h, « Une heure avec Anne-Lise Riond-Sibony »

→ 28 mai, à 17h, « Une heure avec Aurélie Abadie et Samuel Sauques »

+ Une heure, une œuvre autour de Gérald Vatrin

Sur réservation au département des publics :

03 83 85 30 01 / resa.nancymusees@mairie-nancy.fr

Billet d'entrée + 3 €

→ 4 mai, à 12h30

→ 7 mai, à 14h30

JEUNE PUBLIC

+ Visite famille

Sans réservation. Plein tarif 4,50€, réduit 4€, gratuit - 12 ans

Activité destinée aux enfants, à partir de 7 ans, accompagnés de leurs parents.

→ 10 avril, à 10h30

+ Réservé aux enfants « Hybridation »

Sur réservation au département des publics :

03 83 85 30 01 / resa.nancymusees@mairie-nancy.fr

Tarif unique : 4€

→ 22 mai, à 10h30

ÉVÉNEMENTS

+ Journées européennes des métiers d'art

→ 2 et 3 avril , de 10h à 18h

+ Journées de l'Art nouveau

→ 11 et 12 juin, de 10h à 18h

+ « La veuve et le chevalier »

Spectacle en vitraux de Mylène Billand

Sans réservation, dans la limite des places disponibles. Billet d'entrée.

→ 26 juin, à 10h30, 14h et 15h dans l'auditorium du musée.



Tous les rendez-vous de **2022 En Verre**,
l'année du verre à Nancy sur
nancy.fr/2022-en-verre

#2022EnVerre
#Verre2022Nancy



VISUELS PRESSE



1. Aline Thibault, *Au fil de*, 2015, Plomb, verre float, MNA, soufflé, vergettes en acier, étain, machine à coudre © François Golfier

2. Élise Dufour, *Orageuse*, 2021, Feuille de verre thermoformée et sablée, Collection de l'artiste © Isabelle Martin



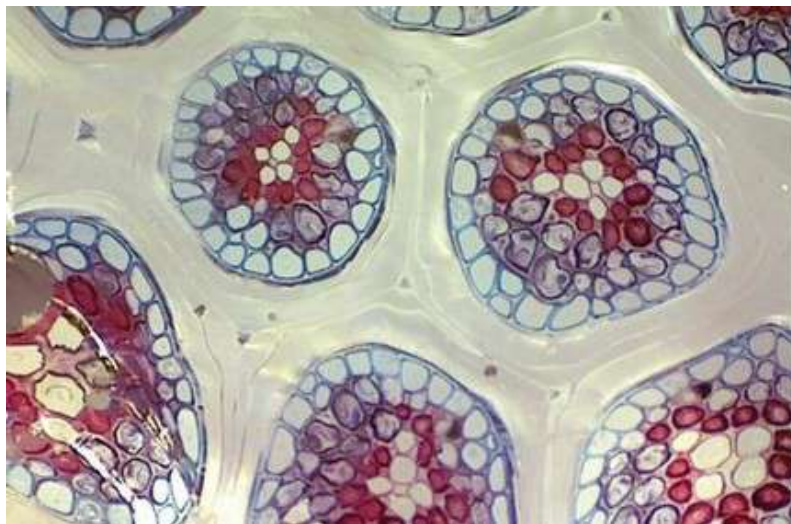
3. Lise Gonthier, *Tableau*, 2021, Verre soufflé, scié, taillé et refusionné, Collection de l'artiste © Lise Gonthier, Adagp 2022

4. Gérald Vatrín, *Dan*, 2020, Verre soufflé transparent, émaillé noir moucheté blanc, effets de givrage, gravure à la fraise diamantée et cuir tressé, Collection de l'artiste © Amadou Traore

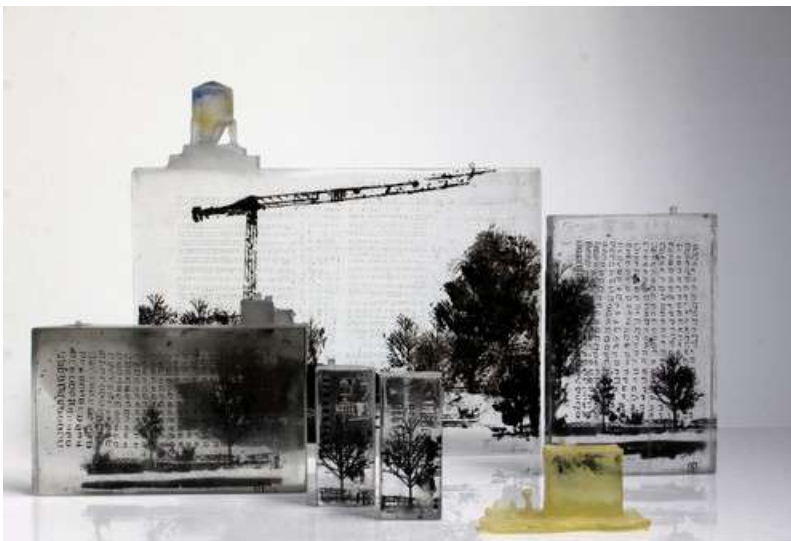


5. Thibaut Nussbaumer, *Rusted days*, 2018, Verre soufflé, poudré et gravé au jet de sable, Collection de l'artiste © Pierrick Stevant – Tipii Atelier

6. Anne-Lise Riond-Sibony, *Digérée*, 2011, Pâte de verre, verre soufflé, émail, engobe, platine, Collection de l'artiste © Jean-Marc Gourdon



7. Sandrine Isambert, *Hyde and seek*, 2014, Microscope électronique, murines en cristal, boîte de Pétri, gants blancs, Collection de l'artiste © Sandrine Isambert



8. Pauline Béтин, *Architectures*, 2018, Pâte de verre et sérigraphie Collection de l'artiste © Pauline Béтин, Adagp 2022



9. Lucie Balança, *Montagne*, 2017, Vitrail, panneau en bois recomposé, plomb, Collection Cerfav © Nicolette Humbert

10. Aurélie Abadie et Samuel Sauques, *Jardin de cristal*, 2015, Pâte de verre, Collection des artistes © Aurélie Abadie et Samuel Sauques, Adagp 2022



11. Antonio Cos, *Poussières d'étoiles*, 2019, Pâte de verre, fossiles, Collection Cerfav © Antonio Cos

12. Mathieu Grodet, *Le rôle de la culture est de rendre imprononçable l'énoncé du conflit social*, 2012, Verre incolore soufflé en 2012 au Corning et gravé au Canada, Collection Malou Majérus © Nicolette Humbert

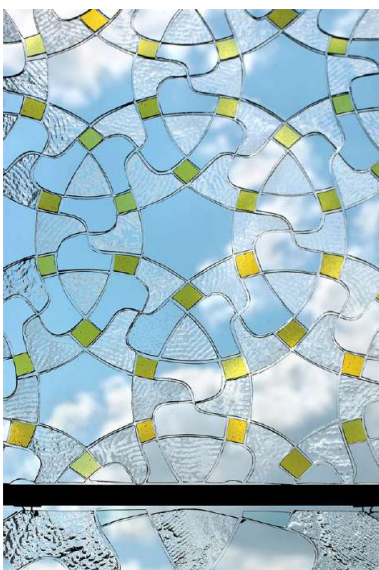


13. Anne Donzé et Vincent Chagnon, *Espaces*, 2016, Pâte de verre et verre soufflé, Collection des artistes © Anne Donzé et Vincent Chagnon



14. Mylène Billand, *Aigrettes*, 2018 , Paravent en trois vitraux. Verre émaillé blanc, sablage, peinture sur verre (grisaille, émail, jaune d'argent), sertissage au plomb, soudure étain-plomb. Structure en acier, Collection de l'artiste © Nicolette Humbert

15. Laëtitia Bontems, *Parée*, 2020, Parure en pâte de verre, pâte d'argent, chaîne en argent. Socle en roche volcanique, Collection Cerfav © Laëtitia Bontems



16. Maya Thomas, *Cloison modulaire*, 2019, Verre float et cathédrale découpé, partiellement cimenté et collé, Collection Cerfav © Nicolette Humbert



17. Arnaud Folliot, *Piloti*, 2015,
Baguettes en verre borosilicate
et pierres, Collection Cerfav
© François Golfier

Contact presse :

Nancy-Musées : Lucie Poinsignon, chargée de communication, +33 3 83 85 56 18,
lpoinsignon@mairie-nancy.fr

Ville de Nancy / Métropole du Grand Nancy : Claude Dupuis-Rémond, responsable presse et médias, +33 3 83 85 56 20, claudedupuis-remond@mairie-nancy.fr

Cerfav : Fanny Guenzi, responsable projet de communication, +33 3 83 25 49 93,
fanny.guenzi@cerfav.fr